

## GLASFASERANSCHLUSS

### KALTERN – BAULOS 2

Geehrte Bürger/innen,  
Geschätzte Unternehmen,

bezugnehmend auf die bevorstehenden Arbeiten zur Realisierung des Glasfasernetzes in der Gemeinde Kaltern, teilen wir Ihnen mit, dass die Online-Bestellungen für das 2. Baulos **bis zum 26.11.2023** zur einmaligen **Erschließungsgebühr von 100,00€+MwSt.** pro Wohneinheit für Privatanwender und **200,00€+MwSt.** pro Geschäftseinheit für Unternehmen durchgeführt werden können.

Alle Anfragen für den Glasfaseranschluss, die **nach dem 26.11.2023** eingehen, können im Zuge des Ausbaus des Glasfasernetzes (2. Baulos) nicht mehr berücksichtigt werden.

#### ONLINE-BESTELLUNG GLASFASERANSCHLUSS

Damit Ihr Gebäude im Rahmen des Projektes an das Glasfasernetz angeschlossen werden kann, ist es notwendig eine **Online-Bestellung** auf der Internetseite der Infranet AG unter dem Link <https://infranet.bz.it/bestellung-glasfaseranschluss/> (Klick auf „Kaltern Baulos 2“) **innerhalb 26.11.2023** vorzunehmen.

**Unter dem Link sind jene Anschriften aufgelistet, welche im Rahmen des Projektes erschließbar sind. (siehe Abbildung)**

Gentile cittadino,  
Spett.le azienda,

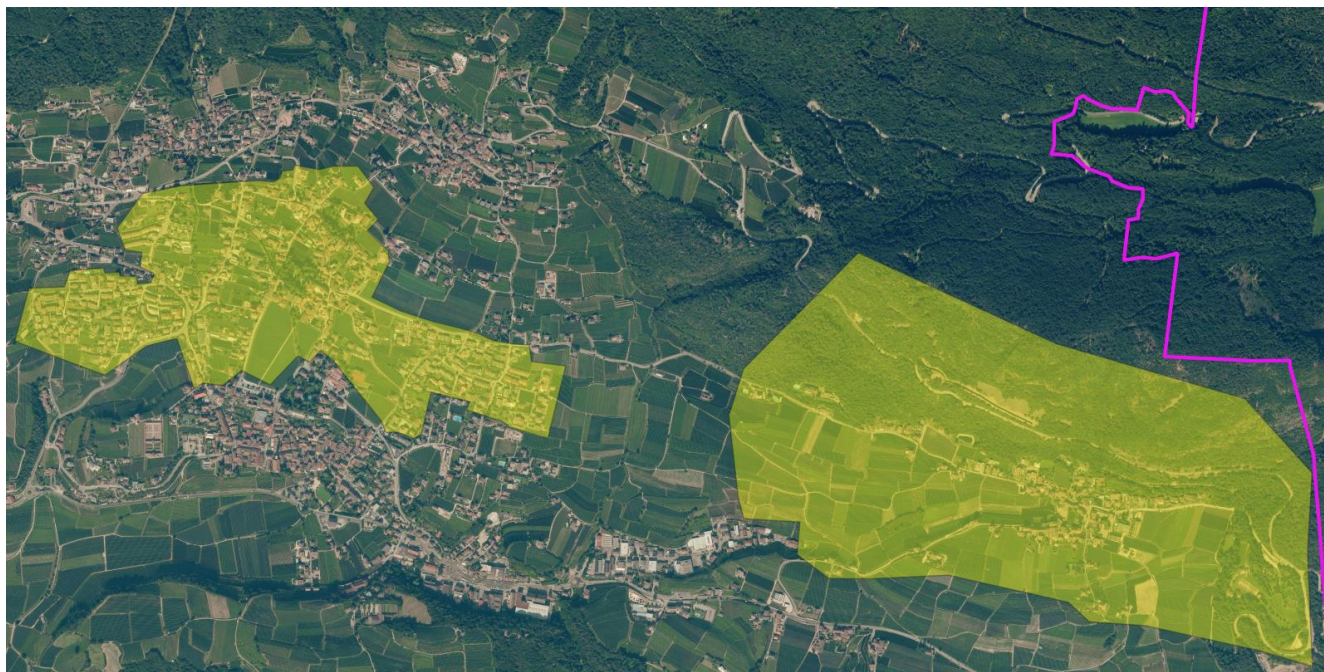
con riferimento ai prossimi lavori di costruzione della rete in fibra ottica nel Comune di Caldaro comuniciamo che è possibile effettuare gli ordini online per il 2° lotto **fino al 26.11.2023** al costo di sviluppo **una tantum di € 100,00+IVA** per unità abitativa per gli utenti privati e di **€ 200,00+IVA** per unità aziendale per le aziende.

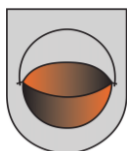
Le richieste di allacciamento in fibra ottica pervenute **dopo il 26.11.2023**, non potranno più essere prese in considerazione nel corso dell'ampliamento (lotto 2) della rete in fibra ottica.

#### RICHIESTE ONLINE DI ALLACCIO IN FIBRA OTTICA

Per farsi collegare il proprio edificio alla rete in fibra ottica è necessario effettuare un **ordine online entro il 26.11.2023** sul sito web di Infranet SpA al seguente link <https://infranet.bz.it/ordine-allacciamento-rete-fibra-ottica/> (cliccando sotto “Caldaro Lotto 2”).

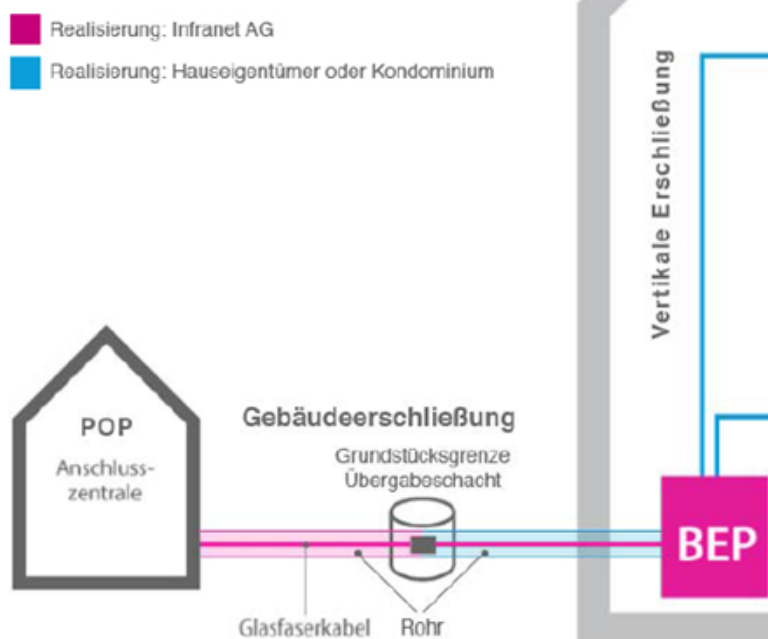
**Sotto l'apposito link sono contenuti tutti gli indirizzi allacciabili nell'ambito del progetto. (vedi illustrazione)**





Weiters erinnern wir an die wichtigsten Phasen der Umsetzung mit entsprechenden Verantwortlichkeiten:

Ricordiamo inoltre le principali fasi delle lavorazioni con le rispettive responsabilità:



## 1. INFRASTRUKTURARBEITEN

### a) Die im Beitrag inbegriffenen Arbeiten

Die einmalige Erschließungsgebühr **umfasst** die Verrohrung auf dem öffentlichen Grundstück (bis zum Übergabeschacht an der Grundstücksgrenze), die Verlegung des Glasfaserkabels bis zum ersten Eintrittspunkt ins Gebäude (Keller, Garage, Zählerraum, usw.) und dort die Installation der Terminierungsbox (BEP) sowie Kollaudierung der Glasfaser. **Die Rechnung** für die realisierten Anschlüsse wird nach Abschluss der Arbeiten vonseiten der Infranet zugestellt, deshalb ist **keine Anzahlung** vorab zu tätigen.

### b) Die Arbeiten zu Lasten des Endnutzers

Für die Verlegung der Leerrohre auf dem Privatgrundstück (vom Übergabeschacht bis zum ersten Eintrittspunkt im Gebäude) sowie gebäudeinterne Verkabelung (vom BEP bis in die Wohnung) **muss der Endnutzer selbst Sorge tragen**.

Diese Arbeiten der Verlegung der Leerrohre können in Eigenregie oder auf eigene Kosten von einer vom Hauseigentümer/in beauftragten Firma oder einem Fachmann durchgeführt werden. Diese Arbeiten bilden die Voraussetzung für die spätere Verlegung der Glasfaser und Installation der Terminierungsbox (BEP). **Beim Lokalausweischein**, mit dem von Infranet beauftragten Unternehmen, **wird mit dem Grundeigentümer ein Termin vereinbart, bis wann diese Arbeiten vom Privaten durchgeführt werden müssen**, um die Abzweigung der Glasfaser zum Gebäude hin und die Installation des BEP ermöglichen zu können.

## 2. GEBÄUDEINTERNE GLASFASERVERKABELUNG

Bevor Sie jedoch mit der Aktivierung der Internetdienste durch den erwählten Provider fortfahren können, ist es notwendig, die gebäudeinterne Anbindung vom Hausanschlusskasten (BEP) bis in die Wohnung zu verlegen.

## 1. LAVORI DI INFRASTRUTTURE

### a) I lavori compresi nel contributo

Il contributo di allacciamento **comprende** la posa dei condotti sulla proprietà pubblica (fino al pozzetto di consegna in strada al confine delle proprietà), la posa del cavo in fibra ottica fino al primo punto di ingresso nell'edificio (cantina, garage, sala contatori, ecc.) e l'installazione del box di terminazione (BEP) una volta predisposta, a carico del proprietario dell'immobile, la tubazione. **La fattura** con l'importo corrispondente verrà emessa da parte di Infranet dopo la conclusione dei lavori, pertanto **non è richiesto alcun anticipo**.

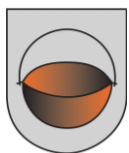
### b) I lavori a carico dell'utente finale

Per la posa dei condotti sulla proprietà privata (dal pozzetto di consegna al confine delle proprietà fino al primo punto di ingresso nell'edificio), nonché per il cablaggio verticale nell'edificio, **l'utente finale deve provvedere a proprie spese e a proprio carico**. Il lavoro di posa dei condotti può essere svolto a proprie spese dal proprietario dell'edificio o da un'impresa specializzata. Invece il cablaggio all'interno dell'edificio (collegamento verticale) può essere effettuato da un elettricista di fiducia.

Questi lavori formano il presupposto per la successiva posa della fibra ottica ed installazione del box di terminazione (BEP). **In occasione del sopralluogo** con l'impresa incaricata da parte di Infranet, con il proprietario del terreno **viene concordata una data entro la quale questi lavori devono essere stati completati da parte del privato**, al fine di consentire lo sbraccio con le fibre verso l'edificio e l'installazione del BEP.

## 2. CABLAGGIO INTERNO ALL'EDIFICIO

Tuttavia, prima di poter procedere con l'attivazione dei servizi Internet da parte di un provider, è necessario effettuare il collegamento all'interno dell'edificio, cioè box di terminazione (BEP) fino all'appartamento. Per i lavori di cablaggio interno



Für die gebäudeinterne Verlegung, welche zu Lasten des Endnutzers auszuführen ist, wird ein Glasfaser-Kit benötigt, das beim Hauselektriker kostenpflichtig bezogen werden kann.

Das Glasfaser-Kit umfasst folgende Teile entsprechend der beigefügten Abbildung:

a) Montagekit (OTO-Dose mit 30 / 50 m Glasfaserkabel)

b) Terminierung (Spleißen) der Fasern in der OTO-Dose ist bereits durchgeführt. Das andere Kabelende muss in der Endbox BEP mit Steckbuchsen (LC/PC) durch ein zertifiziertes Unternehmen terminiert werden.

Der Endnutzer oder dessen Hauselektriker bzw. eine Baufirma muss diese optische Telekommunikations-steckdose (OTO) am gewünschten Endpunkt (ideal im Wohnbereich) installieren und ein dort angeschlossenes Glasfaserkabel bis zum Übergabepunkt der Gemeinde/Infranet (Endbox BEP im Keller, Heiz- oder Zählerraum) verlegen (siehe oben angeführte Abbildung). Danach ist das Spleißen der Fasern mit einem speziellen Spleißgerät durchzuführen.

An diese OTO-Dose, die im Glasfaser-Kit bereits vormontiert ist, wird später der Router vom Provider für den Aufbau der Internetverbindung angeschlossen.

### 3. AKTIVIERUNG DES GLASFASERNETZES

Nach erfolgter Kollaudierung aller errichteten Glasfaseranschlüsse wird die realisierte Netz-Dokumentation auf Korrektheit geprüft und in das einheitliche Informationssystem implementiert, schließlich kann das komplette Glasfasernetz in Betrieb genommen und aktiviert werden, **eine individuelle Aktivierung ist nicht möglich**. In dieser Phase gibt die Infranet das aktivierte Netz allen interessierten Providern bekannt, damit sie ihre auf Glasfaser basierenden Internetdienste den Endnutzern anbieten können.

### 4. VERTRAG MIT DEM PROVIDER FÜR SCHNELLES INTERNET

Nach Durchführung der Arbeiten zur gebäudeinternen Verkabelung muss sich der Endnutzer für die darauffolgende Aktivierung der auf Glasfaser basierenden Internetdienste und entsprechende Tarife schlussendlich an einen Provider wenden. Diese bieten verschiedene Vertragsformeln an.

Wir danken für die Zusammenarbeit und stehen für eventuelle Rückfragen zur Verfügung.

Mit freundlichen Grüßen

Gertrud Benin Bernard  
Die Bürgermeisterin Gemeinde Kaltern an der Weinstraße  
La Sindaca del Comune di Caldaro sulla strada del vino

Kaltern, den 18. Oktober 2023

all'edificio a carico dell'utente finale sarà necessario l'apposito kit in fibra ottica, disponibile a pagamento presso il proprio elettricista di fiducia.

Il kit in fibra ottica comprende le seguenti parti come raffigurato:

a) kit di montaggio (box di terminazione OTO con 30 / 50 m di cavo in fibra ottica)

b) la terminazione (giunzione) della fibra nel box di terminazione OTO è già completata. La parte finale del cavo deve essere terminata nel box di terminazione BEP con connettori LC/PC da parte di un'azienda certificata.

L'utente finale o il suo elettricista di fiducia o una ditta specializzata deve installare la presa ottica OTO al punto finale desiderato (ideale nella zona soggiorno) e da lì posare il cavo in fibra ottica fino al punto di consegna del comune (box di terminazione BEP in cantina, locale caldaie o sala contatori come raffigurato). In seguito, è necessario eseguire la giunzione della fibra.

Al box di terminazione OTO, a cui viene preassemblato l'apposito kit, verrà allacciato il router del provider per la fornitura di servizi internet.

### 3. ATTIVAZIONE DELLA RETE IN FIBRA OTTICA

Successivamente al collaudo di tutti gli allacci realizzati, la documentazione tecnica della rete viene verificata e implementata nel sistema informativo. Infine, l'intera rete in fibra ottica può essere messa in funzione e attivata, **un'attivazione individuale non è possibile**. In questa fase, Infranet annuncia l'attivazione della rete a tutti i provider interessati, affinché possano offrire i loro servizi Internet in fibra ottica agli utenti finali.

### 4. CONTRATTO CON IL PROVIDER PER INTERNET VELOCE

A lavori di collegamento interno all'edificio eseguiti, per la successiva attivazione dei servizi a banda larga, l'utente è tenuto a rivolgersi a un provider di propria scelta. Le informazioni sulle tariffe possono essere ottenute direttamente dal provider, che offrono diverse formule contrattuali.

Ringraziamo della collaborazione e restiamo a disposizione per eventuali chiarimenti.

Cordiali saluti

Florian Fiegl  
Der Generaldirektor Infranet AG  
Il Direttore generale Infranet SpA

Caldaro, il 18 ottobre 2023